

ESPE
Energy Expertise

Report di Sostenibilità

2024 - 2025





Energy Expertise

Report di Sostenibilità
2024 - 2025

Aiutaci a ridurre gli sprechi:
consulta questa brochure in digitale
e stampa solo se necessario.



INDICE

Lettera agli stakeholder	4		
Nota introduttiva e metodologica	6		
1. Il contesto in cui operiamo	12	4. Social	54
1.1 Il mercato di riferimento	14	4.1 S - Social	56
1.2 I numeri del gruppo	17	4.2 Statistiche del personale	57
1.3 La storia del gruppo	18	4.3 Sicurezza e salute nei luoghi di lavoro	58
1.4 Mission, vision, valori	20	4.4 Formazione	59
1.5 Business model e integrazione della catena del valore	22	4.5 La comunità interna	60
1.6 Rapporto con gli stakeholder	26	4.6 La comunità esterna	62
1.7 Valore generato e distribuito	30		
2. Analisi di materialità	34	5. Governance	64
2.1 Gli obiettivi dell'analisi	36	5.1 G-Governance	66
2.2 Lo sviluppo dell'analisi	37	5.2 Struttura del sistema di Governance	68
2.3 Il risultato dell'indagine sulla materialità	39	5.3 Struttura organizzativa di ESPE	70
2.4 Il nostro score di sostenibilità	40	5.4 Una strategia aziendale integrata	71
		5.5 Compliance alla normativa e Investor Relations	72
		5.6 Il modello di organizzazione, gestione e controllo ai sensi del D.Lgs. 231/2001	73
		5.7 Canale di Whistleblowing	74
		5.8 Rapporti con le controparti contrattuali	74
3. Environmental	42		
3.1 E - Environmental	44	6 Il team ESG di ESPE	74
3.2 Consumi ed emissioni	45	VSME content index	76
3.3 ESPE e l'ambiente	49		
3.4 Progetti innovazione digitale e sostenibilità	52		

Lettera agli stakeholder

Cari azionisti e cari stakeholder, vi presento il primo Report di Sostenibilità di ESPE, un documento che rappresenta non solo un traguardo, ma l'inizio di un percorso strutturato verso una gestione sempre più responsabile e trasparente. Questo Report nasce dalla volontà di condividere con voi i risultati raggiunti, le sfide affrontate e gli impegni che guideranno le nostre azioni future. Un contesto complesso, una visione chiara: il biennio 2024-2025 si colloca in uno scenario globale caratterizzato da forte incertezza geopolitica, volatilità dei mercati e accelerazione della transizione energetica. In questo contesto, ESPE ha scelto di rafforzare la propria identità di partner affidabile per la sostenibilità, investendo in innovazione tecnologica e consolidando il proprio ruolo di eccellenza nella filiera delle energie rinnovabili. A supporto di questa strategia, ESPE negli anni ha costituito un team specializzato in Energy, con competenze dedicate allo sviluppo di soluzioni avanzate per l'efficienza energetica e la decarbonizzazione. Collaboriamo attivamente con istituti scolastici e realtà formative del territorio, perché crediamo fortemente nella crescita dei talenti emergenti e nella costruzione di competenze capaci di dare impulso alla transizione energetica. Nel corso del primo semestre 2025 sono ufficialmente iniziati i lavori per la realizzazione di un nuovo stabilimento nel territorio padovano, progettato per rispondere alla crescente necessità di spazi produttivi e per supportare la produzione delle nostre cabine elettriche. In particolare, i Power Skid ed i Power Shelter, interamente assemblati nei nostri stabilimenti, rappresentano soluzioni di eccellenza per la gestione avanzata dell'energia, garantendo prestazioni elevate ed affidabilità nel lungo periodo. Il sito sorgerà su una superficie complessiva di 10.000 mq, concepito con l'obiettivo di avere un impatto ambientale minimo, con un impianto fotovoltaico che consentirà un risparmio stimato di circa 130 tonnellate di CO₂ all'anno.

Questo primo Report è per noi un atto di responsabilità e trasparenza. Significa misurare i nostri impatti economici, sociali e ambientali, comunicare i progressi e fissare obiettivi concreti. È anche uno strumento di dialogo con tutti voi – clienti, fornitori, collaboratori, istituzioni e comunità per costruire insieme valore condiviso. La nostra missione è fornire soluzioni energetiche innovative e sostenibili, contribuendo alla decarbonizzazione e alla sicurezza energetica del Paese. La nostra visione è diventare un punto di riferimento per la transizione energetica, coniugando efficienza, innovazione e responsabilità sociale. I nostri valori - ricerca dell'eccellenza, rispetto per l'ambiente e centralità delle persone – sono la bussola che orienta ogni decisione.

Vi ringrazio per la fiducia e il sostegno che ci avete dimostrato e che continuerete a darci. Questo Report è il primo passo di un cammino che vogliamo percorrere insieme, con responsabilità e passione.

Grazie,

Enrico Meneghetti
Chief Executive Officer



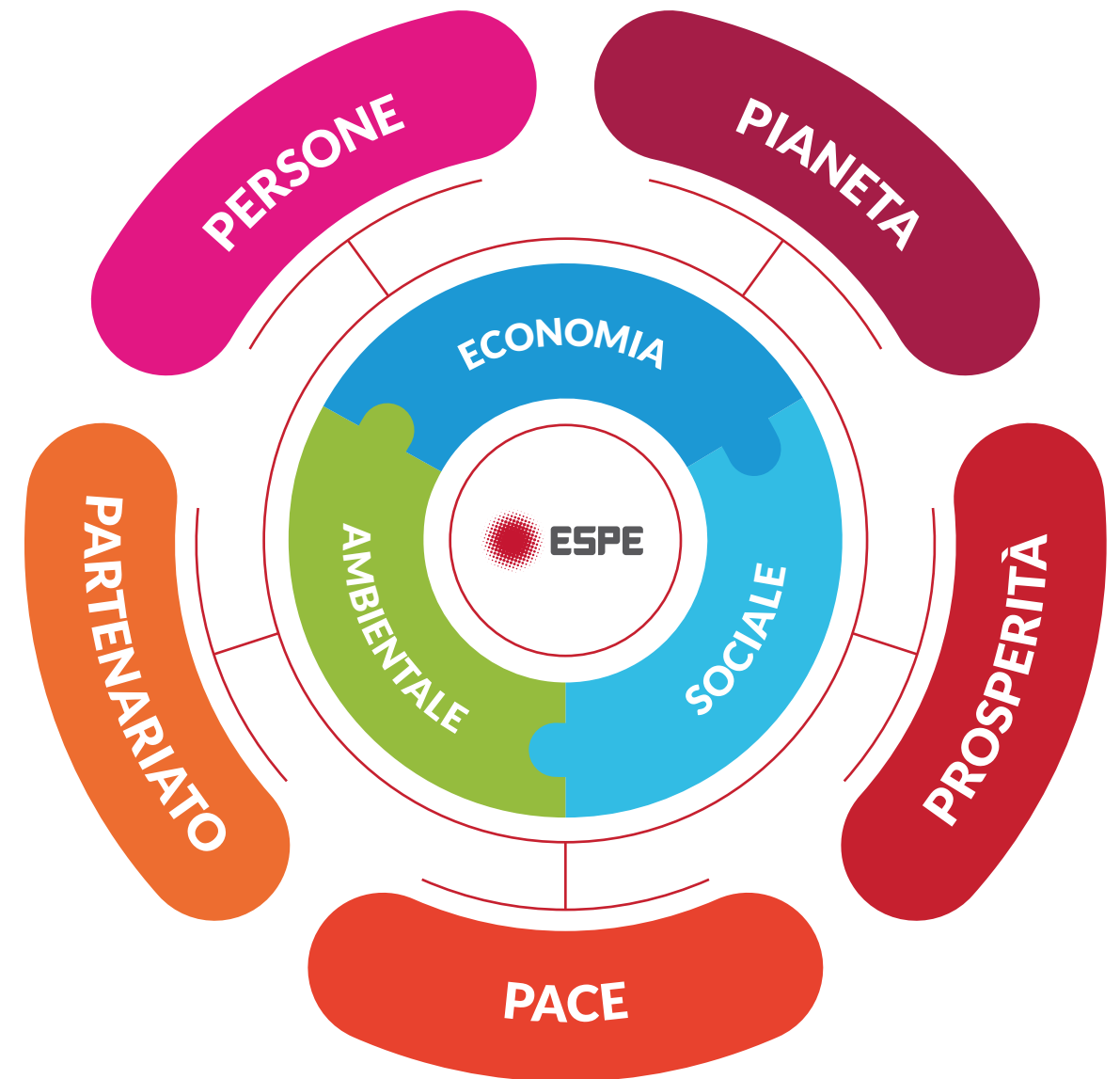

Nota introduttiva e metodologica

Questo documento di Sostenibilità raccoglie e rendiconta tutte le informazioni relative al 2024 e 2025, includendo, dove possibile, dati di anni precedenti per permettere una puntuale comparazione delle prestazioni e condividere i progressi raggiunti. Il Report di Sostenibilità rappresenta un ulteriore passo avanti nel percorso avviato da ESPE verso il perseguimento del bene comune.

La struttura del documento, i contenuti e l'analisi sono stati definiti in linea con i principi di rendicontazione VSME, sviluppati dall'*European Financial Reporting Advisory Group (EFRAG)* e approvati dalla Commissione Europea, per le imprese che volontariamente scelgono di comunicare i propri dati di sostenibilità e i relativi impatti.

Il documento si rivolge a tutti gli stakeholder che possono entrare in contatto con l'Azienda: clienti, personale dipendente, collaboratori, fornitori, investitori, autorità, istituzioni pubbliche, comunità locali e associazioni del territorio. Lo scopo di questo Report è rendicontare con trasparenza tutti gli aspetti non finanziari legati al mondo di ESPE, la quale ha scelto volontariamente di informare i propri interlocutori secondo principi di chiarezza e responsabilità in ambito ESG. Il perimetro della presente rendicontazione considera ESPE e non le sue controllate.

Sono, altresì, indicate le correlazioni dei temi trattati con gli Obiettivi di Sviluppo Sostenibile (*Sustainable Development Goals - SDG*) dell'Agenda 2030 emanata dall'Assemblea Generale nell'anno 2015.



L'Agenda 2030 contempla **17 Obiettivi** con **169 sotto-traguardi** e pone l'accento sulle cinque "P" della Sostenibilità: **Persone, Prosperità, Pace, Partnership e Pianeta**.

Obiettivi per lo sviluppo sostenibile



- 1 **Sconfiggere la povertà:** in ogni sua forma e ovunque.
- 2 **Sconfiggere la fame:** raggiungere la sicurezza alimentare, migliorare e promuovere l'agricoltura sostenibile.
- 3 **Salute e benessere:** garantire una vita sana e promuovere il benessere di tutti a tutte le età.
- 4 **Istruzione di qualità:** garantire un'istruzione inclusiva, equa e di qualità e promuovere opportunità di apprendimento per tutta la vita.
- 5 **Parità di genere:** raggiungere la parità di genere attraverso l'emancipazione di tutte le donne.
- 6 **Acqua pulita e servizi igienico-sanitari:** garantire a tutti la disponibilità e la gestione sostenibile di acqua e servizi igienico-sanitari.
- 7 **Energia pulita e accessibile:** assicurare l'accesso a servizi energetici convenienti, affidabili, sostenibili e all'avanguardia per tutti.
- 8 **Lavoro dignitoso e crescita economica:** incentivare una crescita economica duratura, inclusiva e sostenibile, un'occupazione piena e produttiva, un lavoro dignitoso per tutti.
- 9 **Imprese, innovazioni e infrastrutture:** costruire infrastrutture solide, promuovere l'industrializzazione inclusiva e sostenibile e favorire l'innovazione.
- 10 **Ridurre le disuguaglianze:** ridurre le disuguaglianze all'interno e fra le Nazioni.
- 11 **Città e comunità sostenibili:** rendere le città e gli insediamenti umani inclusivi, sostenibili, sicuri e civili.
- 12 **Utilizzo responsabile delle risorse:** garantire modelli di consumo e produzione sostenibili.
- 13 **Lotta contro il cambiamento climatico:** adottare misure urgenti per combattere il cambiamento climatico e le sue conseguenze.
- 14 **La vita "sott'acqua":** conservare e sfruttare sostenibilmente gli oceani, i mari e le risorse marine.
- 15 **La vita "sulla terra":** proteggere, ripristinare e promuovere l'utilizzo sostenibile degli ecosistemi terrestri, gestire le foreste in modo sostenibile, combattere la desertificazione, bloccare e invertire il degrado del suolo e arrestare la perdita di biodiversità.
- 16 **Pace, giustizia e istituzioni solide:** promuovere Società pacifiche e inclusive per uno sviluppo sostenibile, garantire a tutti l'accesso alla giustizia e creare istituzioni efficaci, responsabili e inclusive su tutti i livelli.
- 17 **Partnership per gli obiettivi:** rafforzare gli strumenti di attuazione e rivitalizzare la partnership Globale per lo Sviluppo Sostenibile.

Per la prima volta ESPE pubblica il presente **Report di Sostenibilità** in via del tutto **volontaria**. La prima parte del presente documento racconta la nostra realtà, dando una panoramica della nostra organizzazione, per poi elencare le nostre iniziative e numeri in ambito ESG. Per il presente documento non è previsto alcun *audit* da parte di professionisti indipendenti esterni.

I dati di carattere economico e finanziario fanno riferimento all'esercizio chiuso al 31 dicembre 2024, mentre quelli riferiti ai fattori ESG riguardano gli esercizi 2024-2025.

Questi ultimi sono stati selezionati e individuati mediante il processo di analisi di doppia materialità.



Obiettivo dell'Agenda ONU 2030

Il contributo di ESPE

Le azioni concrete sono descritte qui



Istruzione di qualità

Collaborazioni con scuole e Università, programmi di tirocinio e formazione interna per giovani talenti

- 4.4 Formazione
- 4.5 La comunità interna
- 4.5 Comunità esterna



Energia pulita e accessibile

ESPE è attiva nel settore delle energie rinnovabili (fotovoltaico, minieolico, biomasse) e promuove soluzioni energetiche sostenibili e ad alta efficienza

- 1.5 Business Model e integrazione della Value Chain
- 3.1 Environmental
- 3.2 Consumi & Emissioni
- 3.3 ESPE e l'ambiente



Lavoro dignitoso e crescita economica

ESPE investe nel capitale umano, garantisce contratti stabili e promuove la formazione continua e la sicurezza sul lavoro

- 4.2 Statistiche del personale
- 4.3 Sicurezza e salute nei luoghi di lavoro
- 4.5 La comunità interna
- 5.4 Una strategia aziendale integrata
- 5.6 Il modello di organizzazione, gestione e controllo ai sensi del d.lgs. 231/2001
- 5.8 Rapporti con le controparti contrattuali



Imprese, innovazione e infrastrutture

ESPE si distingue per l'innovazione tecnologica, la progettazione di impianti avanzati e la partecipazione a progetti di ricerca e sviluppo

- 3.3 ESPE e l'ambiente (Il nostro contributo alla ricerca)
- 3.4 Progetti innovazione digitale e sostenibilità



Lotta contro il cambiamento climatico

Monitoraggio delle emissioni Scope 1 e 2, impianti fotovoltaici e geotermici, e strategie di decarbonizzazione

- 3.2 Consumi & Emissioni
- 3.3 ESPE e l'ambiente
- 3.4 Progetti innovazione digitale e sostenibilità

1. Il contesto in cui operiamo

Report di Sostenibilità 2024-2025

ESPE è attiva nei settori delle energie rinnovabili e dell'impiantistica elettrica avanzata, offrendo un'ampia gamma di soluzioni. L'azienda risponde alle esigenze di installatori, professionisti e imprese, accompagnandoli nella scelta delle tecnologie più adatte, garantendo qualità, efficienza energetica e un supporto tecnico costante in tutte le fasi del progetto.

1.1 Il mercato di riferimento

Con una clientela composta da grandi gruppi industriali, PMI, investitori italiani e internazionali ed Utilities, ESPE è il punto di riferimento nella progettazione, realizzazione e integrazione di **sistemi energetici** innovativi e ad **alta efficienza**.

Si distingue per la capacità di offrire **soluzioni su misura** e tecnologicamente avanzate, per l'impegno verso la **crescita sostenibile** e l'**innovazione**, che la posizionano tra i principali *player* del settore delle **energie rinnovabili**.

ESPE opera tuttora nel mercato degli impianti **elettrici industriali e dell'automazione**, che rappresenta il nucleo storico delle attività aziendali. In qualità di system integrator, la Società è presente sul territorio locale con una clientela composta principalmente da imprese industriali di medie e grandi dimensioni, che si affidano alla sua competenza tecnica e alla reputazione costruita in oltre cinquant'anni di attività.

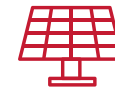
Dal **1974** ad oggi, ESPE ha realizzato più di **1.500 impianti elettrici industriali**.

Accanto al settore tradizionale, l'azienda ha saputo evolversi nel contesto dinamico delle energie rinnovabili, cogliendo le opportunità offerte dalla rapida espansione del **fotovoltaico in Italia**.

L'aumento delle installazioni di impianti di media taglia da parte delle imprese, unito alla crescita della richiesta di **grandi impianti da oltre 1 MW**, ha creato una domanda diversificata alla quale ESPE risponde con soluzioni tecnologiche **flessibili, affidabili e qualitativamente avanzate**.

La crescente consapevolezza dei benefici dell'**autoproduzione energetica**, soprattutto in termini di resilienza ai picchi dei prezzi e maggiore sostenibilità economica e ambientale, ha rafforzato il ruolo degli operatori del settore. In questo contesto, ESPE si posiziona come partner qualificato nella progettazione e installazione di **impianti per la produzione di Energia da Fonti Rinnovabili (FER)**, in grado di affiancare il cliente lungo l'intero *iter* realizzativo.

Le evoluzioni normative e gli investimenti previsti nella rete elettrica nazionale, con particolare attenzione allo sviluppo delle **reti di distribuzione** e dei **sistemi di accumulo**, stanno ridefinendo gli equilibri del mercato. In questo scenario complesso, ESPE consolida la propria presenza puntando su **affidabilità, innovazione e capacità di integrazione** delle soluzioni, offrendo risposte efficaci a un mercato in trasformazione.



Nel business **fotovoltaico**, attualmente preponderante in termini di **volumi di fatturato**, ESPE si propone come **EPC contractor (Engineering Procurement Construction)**.

+795

impianti a terra e su tetto realizzati

+700

MWp installati



Nel business **minieolico**, ESPE presenta a listino modelli di propria produzione di aerogeneratori - **SERIE FX** - con potenze da **20 a 100kW**.

+200

aerogeneratori prodotti e installati

+13

MW di potenza complessiva installata



Infine, nella linea di business dedicata alle **biomasse**, ESPE propone un cogeneratore di propria produzione, il **CHiP50**, alimentato a **cippato di legno**.

+60

cogeneratori realizzati

+3

MW di potenza complessiva installata





1.2 I numeri del Gruppo

Nel 2024 ESPE ha confermato la solidità del proprio modello d'impresa, registrando una crescita significativa dei principali indicatori economico-finanziari. In un contesto di mercato complesso, l'azienda ha saputo valorizzare la propria specializzazione e il proprio *know-how*, consolidando il posizionamento competitivo e rafforzando il legame con i clienti e i partner strategici. ESPE possiede stabilimenti all'avanguardia e adotta tecnologie di ultima generazione, ma considera come patrimonio più prezioso le competenze maturate in quasi cinquant'anni di storia.

Le persone che compongono il team di ESPE, insieme all'esperienza maturata nel campo degli impianti elettrici e delle energie rinnovabili, rappresentano un valore distintivo e costituiscono il vero motore della crescita dell'azienda su scala globale.

Sul piano tecnologico e dell'innovazione, ESPE dimostra una costante attenzione alle evoluzioni del mercato e alle esigenze dei clienti. In questo contesto si inserisce lo sviluppo e la produzione di cabine per la trasformazione e la distribuzione dell'energia (Power Skid e Power Shelter), oggi impiegate sia nella realizzazione dei propri impianti sia commercializzate verso clienti terzi.

Il Report evidenzia risultati positivi, frutto di una gestione improntata all'efficienza, all'innovazione tecnologica e all'attenzione alla sostenibilità.

I principali dati economici consolidati dell'esercizio economico 2024 sono:

Fatturato

50,1 milioni di euro

EBITDA

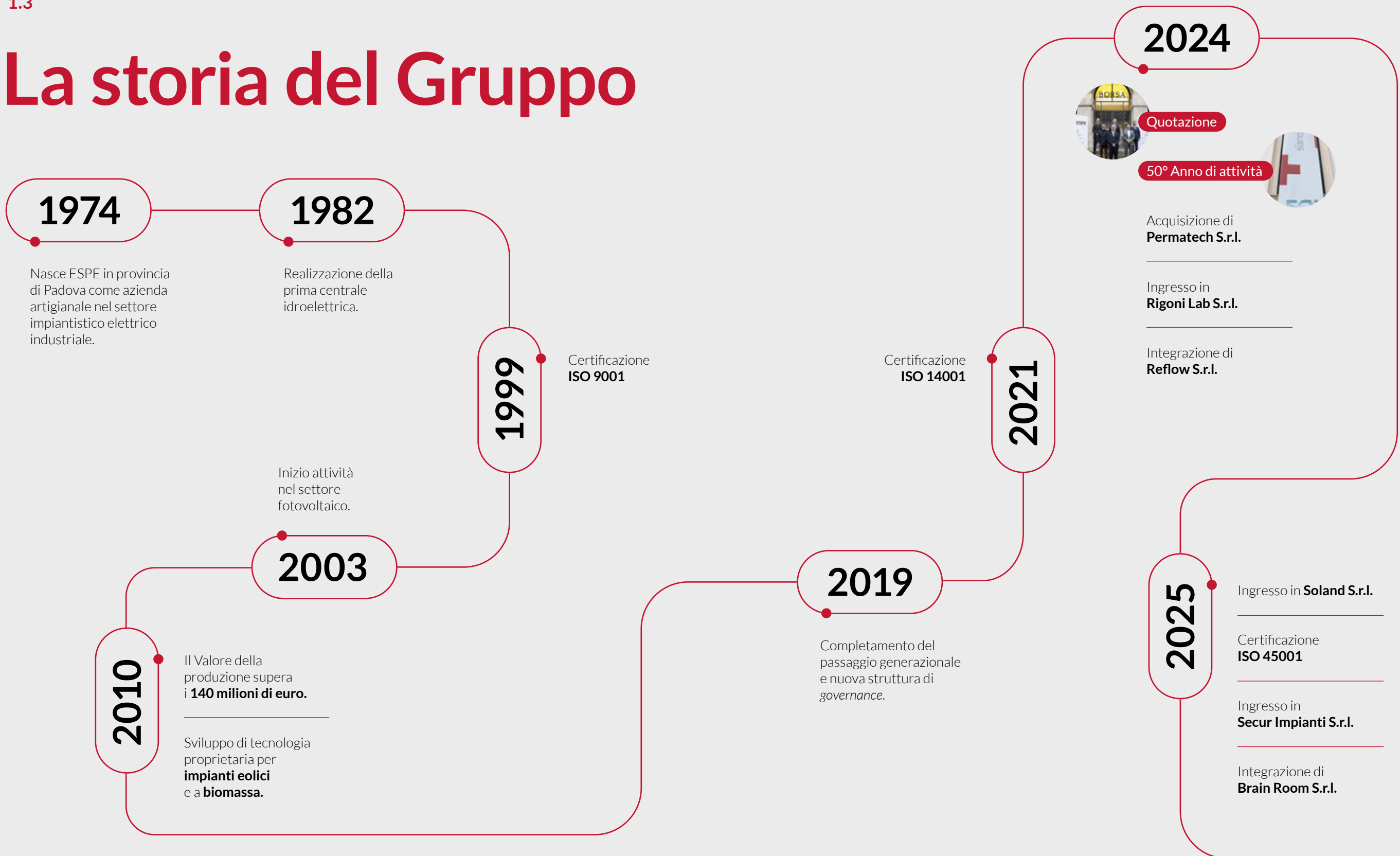
8,6 milioni di euro

Utile netto

3,4 milioni di euro

Questi risultati confermano la capacità di ESPE di generare valore in modo responsabile e rappresentano un punto di partenza per affrontare con fiducia le sfide future, in coerenza con i principi di sviluppo sostenibile che guidano la strategia aziendale.

La storia del Gruppo



1.4 Mission, vision, valori

mission

La nostra missione è supportare le imprese nella transizione energetica attraverso soluzioni rinnovabili su misura, progettate per garantire elevate performance, ridurre i costi operativi e generare un impatto ambientale positivo e concreto.

vision

ESPE vuole essere il punto di riferimento della transizione energetica italiana, offrendo soluzioni su misura capaci di generare un impatto positivo sul tessuto sociale ed economico in cui operiamo. Per farlo, collaboriamo strettamente con i clienti nella progettazione e nell'implementazione di sistemi energetici innovativi e personalizzati, garantendo performance elevate e contribuendo attivamente a una maggiore sostenibilità ambientale del tessuto produttivo.

valori

SIAMO ENERGIA POSITIVA

I valori essenziali sui quali si basa l'identità di ESPE sono i seguenti:



- Anima artigianale, approccio industriale**
 ESPE consapevole delle proprie radici artigianali, sviluppa sistemi evoluti, che integrano tecnologie all'avanguardia in soluzioni energetiche distintive e di alta qualità.
- Massima personalizzazione**
 L'azienda pone al centro del proprio approccio le esigenze del cliente, sviluppando e progettando soluzioni *tailor-made*.
- Benessere sociale**
 ESPE opera in sinergia con le comunità locali in cui è cresciuta, promuovendo opportunità per i giovani talenti e sostenendo diverse iniziative legate al territorio.
- Il capitale umano**
 Le persone sono la vera energia di ESPE; l'integrazione fra le diverse generazioni viene promossa investendo su programmi di condivisione e sinergia, creando una squadra coesa, stabile ed in continua evoluzione.
- Eccellenza operativa**
 L'eccellenza è priorità in ogni fase del processo, dalla progettazione all'implementazione, assicurando risultati in grado di superare le aspettative.
- Responsabilità ambientale**
 ESPE è sempre alla ricerca di pratiche che minimizzino l'impatto ambientale delle attività produttive, al fine di contribuire alla tutela del pianeta per le future generazioni.

1.5 Business model e integrazione della catena del valore

Business model

Un operatore integrato nella filiera dell'energia rinnovabile.

Scouting e permitting

Individuazione dei siti idonei e gestione completa degli iter autorizzativi.

Progettazione

Progettazione elettrica, civile e meccanica per impianti fotovoltaici.

Realizzazione impianti (EPC)

Soluzioni chiavi in mano: dalla fornitura alla messa in esercizio, fino al collaudo.

Produzione e tecnologie proprietarie

Progettazione e produzione con tecnologie proprietarie per minieolico, cogenerazione a biomassa, Power Skid e Power Shelter.

Operation & Maintenance

Asset Management: ottimizzazione delle performance e manutenzione e security per impianti in esercizio.



Linee di business di Gruppo

Divisione	Società	Linea di business	Descrizione
IMPIANTISTICA	ESPE SOLAND	System Integration (elettrico e automazione)	Progettazione e realizzazione di impianti elettrici industriali, building automation e supervisione impianti
	ESPE SOLAND	BESS (Battery Energy Storage System)	Sistemi per lo stoccaggio dell'energia
	ESPE SOLAND	EPC contractor fotovoltaico	Soluzioni chiavi in mano per impianti FV su tetto e a terra
	SECUR IMPIANTI	Energy security	Progettazione, installazione e messa in servizio di sistemi di sicurezza e videocontrollo per impianti di produzione energetica
PRODUZIONE	ESPE	Minieolico (serie FX)	Produzione e commercializzazione di turbine eoliche da 20- 100 kW
	ESPE	Cogenerazione a biomassa (CHiP50)	Cogeneratori alimentati a cippato
	ESPE	Power stations	Cabine elettriche pre-cablate per la trasformazione e la distribuzione di energia
SERVIZI	PERMATECH	Sviluppo di progetti	Sviluppo tecnico-economico e permitting di impianti FV. Integrazione con EPC e know-how impiantistico
	REFLOW	Operation & Maintenance	Servizi di manutenzione programmata, collaudo e assistenza post-vendita. Supporto completo FV, minieolico, biomassa
	RIGONI LAB	Ingegneria e progettazione	Progettazione preliminare e definitiva degli impianti fotovoltaici e progettazione delle opere di rete BT/MT/AT

31.07.2025

• Società inclusa nel perimetro di consolidamento del bilancio di esercizio

Fanno parte del Gruppo ESPE anche
• ICARO srl, • GEMINI SOLAR srl,
SC ESPE EAST ONE srl



100% • PERMATECH Delivering Excellence

57% • reflow MAINTENANCE SERVICE

30% • SOLANO

51% • SECUR IMPIANTI

100% • BRAIN ROOM MANAGING SECURITY

40% • RJ RIGONI LAB

1.6 Rapporto con gli stakeholder

La comunità di ESPE: l'energia delle relazioni.

Il coinvolgimento attivo degli stakeholder è essenziale per il raggiungimento degli obiettivi strategici.

La loro centralità rappresenta un principio guida che orienta ogni fase dello sviluppo aziendale.

A partire da questo approccio, ESPE ha costruito e continua a rafforzare la propria *leadership* sui mercati nazionali e internazionali.

Una crescita solida e responsabile, che si fonda sulla capacità di ascoltare, interpretare e soddisfare le esigenze di tutti i portatori di interesse, nella convinzione che dialogo e fiducia reciproca siano il primo passo per generare valore condiviso.

Trasparenza, correttezza e lealtà sono i principi che ispirano ogni attività di ESPE, indipendentemente dalla rilevanza o dimensione del progetto, che viene svolto con professionalità e responsabilità, nella costante tutela della reputazione e dell'immagine aziendale. I principi, i valori e le strategie di sostenibilità del Gruppo rappresentano il raccordo di stimoli e priorità emersi, anche attraverso l'analisi di materialità interna, quale espressione di un confronto continuo e strutturato con gli stakeholder.



I nostri fornitori: Partner di fiducia nella transizione energetica.

Nel perseguire i propri obiettivi di crescita sostenibile, ESPE fonda il rapporto con i fornitori su principi di trasparenza, lealtà, integrità, riservatezza, diligenza, professionalità e imparzialità di giudizio. L'intero processo di approvvigionamento è gestito da personale qualificato, che assicura il rispetto delle normative vigenti e l'adesione ai valori etici aziendali. In tale contesto, l'azienda si impegna a non instaurare né mantenere rapporti di appalto, fornitura o acquisto di beni e servizi con soggetti coinvolti in attività illecite, in particolare connesse ai reati previsti dal Decreto Legislativo 231/2001, o comunque con operatori privi dei necessari requisiti di serietà e affidabilità commerciale. Analogamente, non vengono intrattenute relazioni con soggetti che, direttamente o indirettamente, ostacolano lo sviluppo umano, ledono la dignità della persona o violano i diritti fondamentali dell'individuo. Viene inoltre escluso ogni rapporto con realtà che non rispettano la normativa vigente in materia di lavoro, con particolare attenzione al contrasto del lavoro minorile, e in materia di salute e sicurezza dei lavoratori, così come con soggetti che non condividono i principi espressi nel **Codice Etico aziendale**.

Attraverso questo approccio responsabile, ESPE intende promuovere una filiera solida, affidabile e coerente con il proprio codice etico, contribuendo a generare valore condiviso e a tutelare la reputazione aziendale nel tempo.

I clienti: dialogo di sostenibilità tra impresa e innovazione.

Il rapporto con i clienti rappresenta per ESPE un pilastro fondamentale della propria attività. Professionalità, competenza, disponibilità, rispetto e correttezza costituiscono i principi guida che orientano ogni interazione commerciale. ESPE si impegna a fornire comunicazioni e documentazioni chiare, assicurandone la comprensibilità e la conformità alle politiche commerciali aziendali, avendo cura che le informazioni siano trasmesse sempre in modo completo e chiaro, così da consentire ai clienti di compiere scelte pienamente consapevoli.

La riservatezza rappresenta un ulteriore valore fondante della relazione con i clienti.

La Società tutela con attenzione le informazioni in proprio possesso, astenendosi dal ricercare dati riservati, ovvero, dati degni di una specifica tutela per il loro carattere di riservatezza, senza esplicita e consapevole autorizzazione.

Ogni dato o informazione riguardante le finalità connesse all'esercizio dell'attività aziendale, è gestito nel rispetto delle leggi vigenti.

Oggi ESPE è parte di un gruppo industriale solido, dinamico e fortemente radicato nel territorio, ma capace di guardare lontano, con l'ambizione di essere protagonista della trasformazione sostenibile del settore energetico.



Ascolto e partecipazione: lo stakeholder engagement.

ESPE interagisce quotidianamente con diverse categorie di stakeholder in un dialogo fondamentale per crescere, rispettare i propri impegni e adattarsi alle evoluzioni del contesto.

Sono state identificate come principali categorie di stakeholder le Persone, i Clienti, i Fornitori.

Oltre alle attività di coinvolgimento nell'ambito dell'analisi di materialità, le occasioni di incontro e ascolto degli stakeholder sono state molteplici.

Le Persone

Le iniziative di engagement e ascolto delle persone che lavorano in ESPE, sono state varie e hanno previsto il coinvolgimento di diverse funzioni aziendali. L'engagement ha avuto diversi focus tra cui: le aree relative a carriera, comunicazione, relazioni, reputation, appartenenza, cultura e valori. Sono stati coinvolti circa 80 colleghi di tutte le aree aziendali. Lo scopo è stato quello di individuare soluzioni condivise, volte a migliorare le relazioni delle persone all'interno dell'Azienda nonché a soddisfare le esigenze delle stesse ed i servizi di welfare. Sono stati realizzati alcuni incontri di formazione sulla sostenibilità in Azienda, destinati principalmente ai membri del «Comitato ESG», con l'obiettivo di sensibilizzarli ulteriormente su queste tematiche, illustrando anche i principali strumenti di rendicontazione. L'impegno è di continuare a sensibilizzare tutta la popolazione aziendale sulle tematiche di sostenibilità.

Clienti e Fornitori

Al fine di raccogliere le opinioni degli stakeholder in merito ai temi legati alla sostenibilità, è stato avviato un programma di coinvolgimento che ha interessato diverse categorie di stakeholder esterni rilevanti per l'Azienda, anche tramite una survey online somministrata ad un campione selezionato di Clienti e Fornitori.

Tramite la survey, è stato possibile indagare la percezione dell'impegno di ESPE nella sostenibilità e nelle attività svolte. Emerge, per entrambe le categorie di stakeholder, l'importanza della sostenibilità e dunque la necessità dell'Azienda di proseguire in un percorso di miglioramento continuo. Sono anche stati raccolti suggerimenti in merito a specifiche aree di miglioramento.

1.7 Valore generato e distribuito

L'applicazione del Modello di creazione del valore, ripreso dall'*Integrated Reporting Standard*, consolida e garantisce il conseguimento degli obiettivi strategici di sostenibilità nel lungo periodo. Gli elementi chiave che contribuiscono alla capacità di un'organizzazione di mantenere la sua competitività nel tempo possono essere delineati in sei classi di Capitale:

1. Capitale Relazionale



Il tessuto delle relazioni che ESPE sviluppa con gli stakeholder, inclusi clienti, fornitori, partner e comunità locali. La forza e la qualità di questi rapporti influenzano la reputazione e la fiducia nell'Azienda.

2. Capitale Organizzativo



I processi, le procedure e i sistemi interni di gestione, insieme alla proprietà intellettuale e ai sistemi informativi. Questo Capitale sottolinea l'importanza dell'efficienza operativa e della capacità di innovazione dell'Organizzazione.

3. Capitale Umano



Il valore di competenze, capacità e conoscenze delle persone all'interno di ESPE. Investire nello sviluppo e nel benessere dei collaboratori è determinante per mantenere un vantaggio competitivo.

4. Capitale Naturale



La dimensione ambientale su cui l'Azienda impatta direttamente o indirettamente. Include l'utilizzo sostenibile delle risorse naturali e la gestione responsabile delle proprie attività, con l'obiettivo di preservare la biodiversità.

5. Capitale Materiale



Gli asset fisici, come edifici, attrezzature e altre risorse tangibili utilizzate nell'esercizio delle attività. La gestione efficiente di questi beni è essenziale per garantire la continuità operativa e la redditività.

6. Capitale Finanziario



Le risorse economiche e finanziarie, comprese le entrate, gli investimenti e il patrimonio netto. La solidità finanziaria è fondamentale per supportare la crescita e la sostenibilità dell'Organizzazione nel tempo.





La gestione oculata delle diverse classi di Capitale permette a ESPE di generare valore e perseguire la sostenibilità a lungo termine, in un contesto socio-economico sempre più complesso e competitivo.

ESPE si impegna a creare un impatto positivo attraverso la distribuzione del valore economico generato, assicurando che le principali categorie di stakeholder traggano benefici significativi dalle sue attività.

Questo include non solo gli azionisti, ma anche dipendenti, fornitori, lo Stato e altre parti interessate. Attraverso un'attenta gestione delle risorse e una visione olistica del business, l'Azienda cerca di massimizzare il valore per tutti gli stakeholder, considerando non solo gli aspetti finanziari, ma anche quelli sociali e ambientali. Questo approccio si traduce in un'attenzione costante alle esigenze e alle prospettive di tutte le parti coinvolte, contribuendo così a costruire relazioni di fiducia e a promuovere la sostenibilità a lungo termine.

La creazione di valore economico e il conseguimento di risultati positivi sono il cuore dell'attività imprenditoriale e il fondamento della sostenibilità economica. Un'azienda deve non solo soddisfare le esigenze primarie generando profitti per compensare il rischio assunto e consolidare il proprio patrimonio, ma anche influenzare positivamente i suoi portatori di interesse.

Il valore totale generato, derivante dai ricavi delle attività, core o accessorie, ordinarie o straordinarie, finanziarie, riflette questo impegno. Nel documento sono state individuate cinque categorie di portatori di interesse e per ciascuna di esse è stata stabilita una quota di distribuzione del valore generato.

Valore Distribuito		2024	% sul valore totale generato	2023	% sul valore totale generato
Totale Generato		65.755.000 €	100%	59.379.000 €	100%
Collaboratori	Retribuzioni e oneri collegati	5.054.000 €	8%	3.778.000 €	6%
Fornitori e Partner	Forniture di beni e servizi ricevuti	52.330.000 €	79%	51.444.000 €	87%
Finanziatori	Interessi e oneri finanziari	522.000 €	1%	323.000 €	1%
Pubblica Amministrazione	Tasse e imposte versate	1.841.000 €	3%	898.000 €	1%
Azienda	Utili, ammortamenti e accantonamenti	6.008.000 €	9%	2.936.000 €	5%

2. Analisi di materialità

Report di Sostenibilità 2024-2025



2.1 Gli obiettivi dell'analisi

L'analisi di materialità è un concetto centrale nell'ambito della sostenibilità e della responsabilità d'impresa, poiché guida l'organizzazione nella comprensione e nella gestione efficace dei temi che la riguardano più da vicino. Questo processo rigoroso è cruciale per determinare quali temi siano realmente "materiali", ovvero rilevanti e significativi, sia per l'impresa che per i suoi stakeholder interni, al fine di mantenere trasparenza e reputazione aziendale. Proprio per tali motivazioni si è deciso comunque di procedere con l'analisi della doppia materialità, ancorché non prevista negli standard di rendicontazione volontaria. Tale analisi si svolge attraverso una serie di fasi metodiche, che comprendono la mappatura e consultazione degli stakeholder, la raccolta e la valutazione delle tematiche materiali ESG (*Environmental, Social, Governance*), la valutazione e prioritizzazione degli impatti generati e della loro influenza sul valore economico dell'azienda.

L'indagine ha permesso di raccogliere evidenze oggettive e valutazioni qualitative, i cui esiti costituiscono la base per realizzare la matrice di doppia materialità.

Il risultato finale è una visione chiara e definita degli impegni affrontati, per assicurare una gestione sostenibile ed efficace dell'organizzazione.



2.2 Lo sviluppo dell'analisi

L'analisi di materialità è un processo fondamentale per le organizzazioni che desiderano comprendere e comunicare gli impatti delle loro attività su questioni di sostenibilità ambientale, sociale ed economica.

Con il team di ESPE, si sono condivise le principali tappe del percorso, a partire dalla somministrazione e compilazione collettiva del questionario di materialità, articolato in nove categorie tematiche, e si sono valutati gli impatti, attribuendo un punteggio da 1 a 5 a ciascuno di essi.

Attraverso l'attività di elaborazione dei risultati, è stato possibile comprendere le priorità strategiche aziendali, le principali opportunità e criticità del business e come queste possano influire sulla dimensione del valore condiviso e della sostenibilità, individuando così 12 temi materiali, ciascuno associato a un impatto positivo e uno negativo.

La doppia valutazione si suddivide in:

- da un lato, la materialità d'impatto, che analizza gli effetti positivi o negativi che l'azienda può generare su persone e ambiente;
- dall'altro, la materialità finanziaria, che considera i temi in grado di influenzare la situazione economico-finanziaria dell'impresa nel breve e lungo periodo.

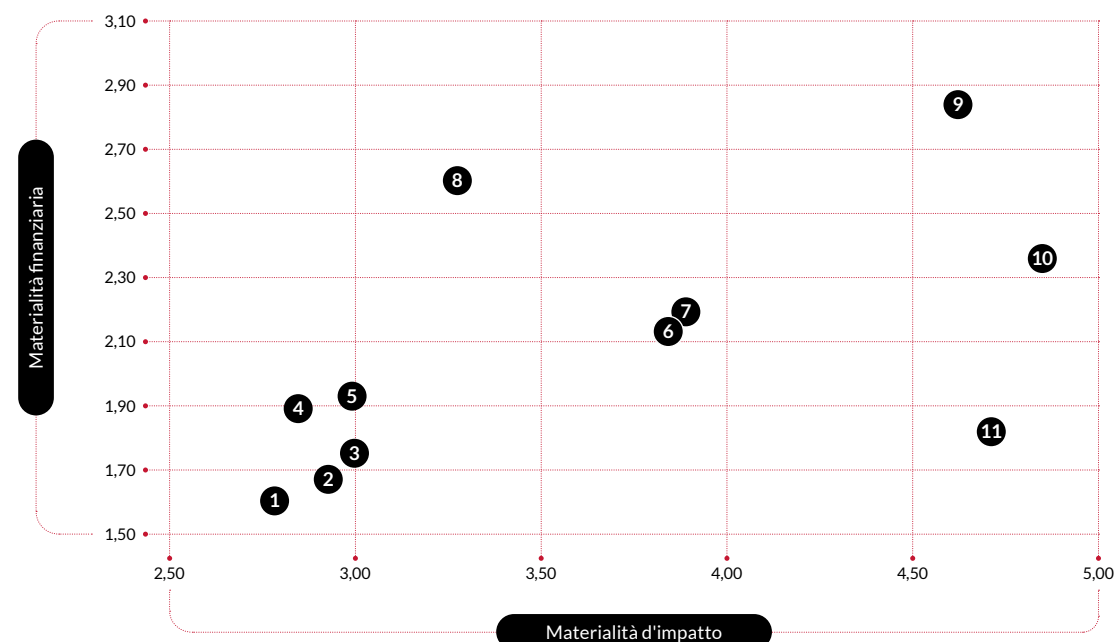
Per offrire una rappresentazione completa e significativa sulla sostenibilità aziendale ed essere in linea anche con le richieste della *Corporate Sustainability Reporting Directive* (CSRD), si sono raccolti e analizzati gli esiti emersi, distinguendo tra materialità d'impatto e finanziaria, al fine di definire un set di priorità strategiche per l'azienda e identificare le ripercussioni connesse ai temi materiali individuati.



2.3 Il risultato dell'indagine sulla materialità

La doppia materialità va a razionalizzare i vari aspetti nell'ordine della rilevanza d'impatto e finanziaria per connotare le tematiche più importanti. I risultati sono stati incrociati in una matrice di materialità, che evidenzia le priorità strategiche, costituendo la base per la rendicontazione ESG e per l'integrazione della sostenibilità nella strategia aziendale.

Doppia materialità



- | | |
|-------------------------------------|---|
| 1 Libertà di espressione | 7 Forza lavoro propria |
| 2 Economia circolare | 8 Gestione dei rapporti con i fornitori |
| 3 Afflussi di risorse | 9 Cambiamenti climatici |
| 4 Deflussi di risorse | 10 Cultura d'impresa |
| 5 Pratiche commerciali responsabili | 11 Riservatezza |
| 6 Salute e sicurezza | |

Come leggere la Matrice di doppia materialità

Più un tema è prossimo al quadrante in alto a destra, più questo è stato valutato importante dagli stakeholder intervistati. La traduzione grafica della matrice di materialità fornisce una fotografia immediata dell'analisi di confronto tra l'Azienda e i suoi stakeholder, portando alla luce tematiche che, oltre ad avere una valenza per la rendicontazione, evidenziano gli aspetti portati all'attenzione dei vertici aziendali: cambiamenti climatici, forza lavoro propria e gli impatti legati alla *governance* ed ai consumatori e utilizzatori finali.

Sebbene la matrice di materialità raccolga gli elementi più importanti e fondamentali per lo sviluppo sostenibile dell'azienda, essa non rappresenta soltanto una fotografia valoriale, ma si configura anche come una bussola orientativa rispetto alle opportunità di cambiamento e alle iniziative di sostenibilità da intraprendere.

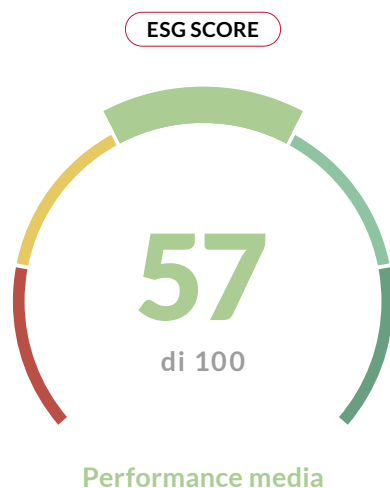
2.4 Il nostro score di sostenibilità

Lo score di sostenibilità è un giudizio sintetico che certifica la solidità di un'azienda dal punto di vista delle performance ESG e basato sull'analisi di specifici KPI (indicatori di performance).

L'obiettivo è fornire una valutazione oggettiva e trasparente del comportamento dell'azienda sotto il profilo della sostenibilità. Al contempo, consente di minimizzare i rischi e cogliere opportunità, offrendo un'analisi sulla sostenibilità di strumenti finanziari e indici, analizzati secondo metodologie proprietarie applicate dai singoli fornitori.

Avere una buona valutazione di sostenibilità ed essere quindi riconosciuti come "azienda sostenibile", significa potersi proporre agli investitori con una prospettiva di maggiore redditività e minore rischiosità.

Nel corso del 2024 abbiamo calcolato il nostro primo score di sostenibilità utilizzando lo score ESG Verify di Cerved, con l'impegno di misurare i nostri progressi futuri.



Valutazioni per sezioni

	Score	Valutazione
Environmental	72	● ● ● ● ●
Social	59	● ● ● ● ●
Governance	32	● ● ● ● ●



3. Environmental

Report di Sostenibilità 2024-2025



3.1 E – Environmental



La tutela dell'ambiente rappresenta uno dei pilastri fondamentali della strategia aziendale di ESPE, da sempre orientata a coniugare innovazione tecnologica e responsabilità ambientale.



Per dimostrare il proprio impegno, l'azienda ha integrato nella propria visione principi volti alla tutela dell'ambiente e alla transizione ecologica.

Sempre più imprese riconoscono la necessità di ridurre le emissioni di carbonio e affrontare in modo responsabile le sfide legate alla sostenibilità, monitorando e migliorando costantemente il proprio impatto sull'ambiente.

Le attività di ricerca e sviluppo sono infatti orientate al costante perfezionamento di soluzioni tecnologiche all'avanguardia, sempre più efficienti e sostenibili.

A supporto del proprio impegno ESPE ha deciso di allinearsi agli obiettivi dell'Agenda 2030, in particolare agli SDG 7 e 13.

3.2 Consumi ed emissioni

Consumi

I consumi energetici rappresentano un fattore imprescindibile per l'impegno di ESPE nel migliorare le proprie performance ambientali e sostenere la promozione delle fonti rinnovabili e dell'efficienza energetica, sia dal punto di vista della gestione ambientale sia da quello della riduzione dei costi.

Consumi di carburante	2024	Consumi di energia	2024
Combustibili per caldaie	200 L	Energia da fonti non rinnovabili	154,979 MWh
Combustibili per parco mezzi	115.211,91 L	Energia da fonti rinnovabili (fotovoltaico)	273,629 MWh

I consumi di energia elettrica sono connessi a molteplici fattori quali:

- illuminazione degli ambienti di lavoro;
- alimentazione di macchinari e impianti per assemblaggio e manutenzione, di macchine per ufficio;
- funzionamento di impianti per il riscaldamento, il condizionamento e il trattamento dell'aria;
- riscaldamento degli ambienti di lavoro.

Emissioni

Il calcolo dell'impronta di carbonio aziendale, con particolare riferimento alle emissioni dirette e indirette classificate come Scope 1 e Scope 2, rappresenta un passo fondamentale per contenere l'impatto climatico e contribuire attivamente agli obiettivi di azione per il clima.



SCOPE 1 Emissioni Dirette

- caldaie
- combustibili per auto aziendali
- emissioni fuggitive



SCOPE 2 Emissioni Indirette

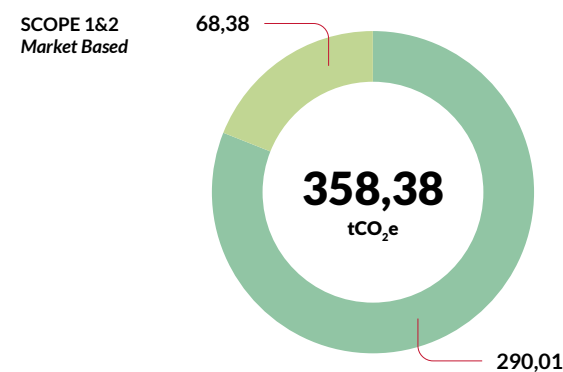
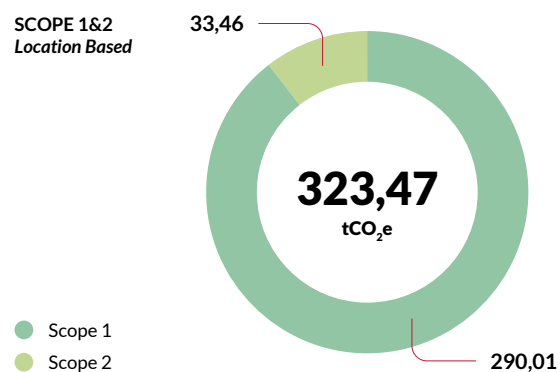
- derivanti dall'energia acquistata

Il Protocollo di Kyoto del 1997 ha stabilito per la prima volta nella storia obiettivi e misure vincolanti per combattere il cambiamento climatico. Questo accordo ha costituito la base per il *Greenhouse Gas Protocol* (GHGP) lanciato nel 1998. Esso è uno standard internazionale fondamentale per la contabilizzazione e la rendicontazione delle emissioni di Gas ad effetto serra.

È ormai universalmente riconosciuto come la lotta al cambiamento climatico sia condizione imprescindibile per assicurare che gli altri obiettivi di sviluppo sostenibile possano essere perseguiti con successo. In questo ESPE è fortemente consapevole della necessità di affrontare in modo sistematico queste problematiche: come parte della pianificazione strategica globale e della gestione dei rischi aziendali, valuta regolarmente i rischi e le opportunità associati ai cambiamenti climatici e si impegna a promuovere un futuro energetico più pulito.

ESPE ha deciso di rendicontare le proprie emissioni di Scope 1 e Scope 2, seguendo il GHGP, relative all'anno 2024.

Emissioni in atmosfera	Unità di misura	2024
SCOPE 1		
Emissioni derivanti da combustioni stazionarie	tCO ₂ e	0,50
Emissioni dovute alla combustione di carburante	tCO ₂ e	289,50
SCOPE 2		
Emissioni per consumi di energia – <i>Location based</i>	tCO ₂ e	33,46
Emissioni per consumi di energia – <i>Market based</i>	tCO ₂ e	68,38
SCOPE 1&2 – Location Based	tCO₂e	323,47
SCOPE 1&2 – Market Based	tCO₂e	358,38



Nel complesso, la principale fonte emissiva è legata alla mobilità interna la quale rappresenta circa il 90% delle emissioni totali. Le emissioni da elettricità risultano invece limitate, anche grazie all'autoproduzione da impianto fotovoltaico, il quale con i suoi **273.629 kWh** prodotti ha contribuito a non immettere in atmosfera **59,08 tCO₂e**.

Insieme all'impianto fotovoltaico, l'azienda ha scelto di non ricorrere a caldaie tradizionali, ma di adottare un impianto geotermico che, sfruttando il calore costante del sottosuolo, fornisce energia termica per il riscaldamento invernale e il raffrescamento estivo degli ambienti di lavoro.

Questo conferma l'efficacia delle scelte aziendali in termini di efficientamento energetico. L'intensità emissiva dell'azienda nel 2024 è pari a **6,5 tCO₂e** per milione di euro di fatturato, un valore che evidenzia l'elevata efficienza ambientale delle attività.



3.3 ESPE e l'ambiente

Gli impianti FV firmati ESPE, non solo efficienza.

Gli impianti realizzati da ESPE sono progettati secondo criteri di durabilità, efficienza e sostenibilità. La scelta dei materiali e delle tecnologie è studiata per privilegiare componenti ad alta affidabilità e lunga vita utile, riducendo la necessità di sostituzioni frequenti e minimizzando la produzione di rifiuti, senza mai tralasciare l'efficienza e l'ottimizzazione dell'ingegneria.

Gli impianti fotovoltaici ESPE sono progettati con una logica di **assemblaggio modulare**:

- Ogni componente (moduli, inverter, strutture di supporto) può essere facilmente sostituito o aggiornato senza dover intervenire sull'intero impianto.
- Questo approccio facilita la **manutenzione programmata** e straordinaria, riducendo i tempi di fermo e prolungando la vita utile dell'impianto.
- Il risultato è una maggiore **sostenibilità**: le parti obsolete o danneggiate vengono sostituite e avviate a recupero, mentre l'impianto continua a produrre energia pulita.

Nella realizzazione degli impianti fotovoltaici, ESPE privilegia l'utilizzo di **materiali riciclabili**:

- I moduli fotovoltaici sono composti principalmente da **vetro, alluminio e silicio**, tutti materiali che, a fine vita, possono essere recuperati e reimmessi nei cicli produttivi. Basti pensare che le tecnologie attuali permettono di recuperare tra 85% ed il 98% del peso totale del modulo.
- Le strutture di supporto sono realizzate in **acciaio zincato** garantendo resistenza agli agenti atmosferici e facilità di riciclo.

Gestione dei rifiuti ed Economia Circolare

L'approccio ESPE alla gestione dei rifiuti prodotti in fase di installazione è orientato in modo che la maggior parte dei rifiuti generati (imballaggi, sfridi di metallo, legno, plastica) venga **selezionata e avviata a riciclo o recupero**. Tale sistema permette di **minimizzare i conferimenti in discarica**, tanto è vero che nel corso del 2024 il 99,9% dei rifiuti prodotti è stato destinato a recupero.

Il metodo applicato in ESPE nella progettazione ed installazione degli impianti fotovoltaici è un esempio concreto di economia circolare applicata al settore energetico.

Una scelta responsabile e sostenibile, non solo per la produzione di energia pulita, ma anche per la durabilità, riutilizzo e riciclo dei materiali, che consente di contribuire attivamente agli obiettivi di **economia circolare e riduzione dell'impatto ambientale**.

L'AGRIVOLTAICO: Impatto o beneficio sui Terreni?

ESPE è impegnata nello sviluppo di impianti agrivoltaici, che integrano la produzione di energia solare con le attività agricole. L'integrazione tra fotovoltaico e agricoltura rappresenta un elemento chiave per il conseguimento degli obiettivi energetici e di decarbonizzazione delineati dal PNIEC (Piano Nazionale Integrato per l'Energia e il Clima). L'agrivoltaico, se ben progettato, valorizza i terreni, integra agricoltura ed energia rinnovabile e contribuisce a un'agricoltura più resiliente e sostenibile, con un impatto reale sul territorio molto limitato rispetto alle superfici disponibili.



L'agrivoltaico rappresenta una reale opportunità per il territorio agricolo italiano, senza sottrarre spazio all'agricoltura. I numeri parlano chiaro: per raggiungere gli obiettivi nazionali di energia rinnovabile al 2030, servirebbero circa 40.000 ettari per nuovi impianti fotovoltaici a terra, pari solo allo 0,2% della superficie nazionale e all'1% dei terreni agricoli non utilizzati (che in Italia superano i 4,2 milioni di ettari).

Gli impianti agrivoltaici sono progettati per integrare la produzione agricola con quella energetica: tra e sotto i pannelli si possono continuare le coltivazioni e le attività zootecniche. L'ombreggiamento offerto dai moduli riduce l'evaporazione dell'acqua dal suolo, protegge le colture e gli animali dal caldo eccessivo e consente un minor consumo idrico. In più, la presenza di piante aromatiche e officinali tra i pannelli favorisce la biodiversità, attirando insetti impollinatori utili all'ecosistema agricolo.

Le aree di pregio paesaggistico e naturalistico sono già tutelate da vincoli e non possono ospitare impianti a terra, mentre spesso i progetti agrivoltaici prevedono la riqualificazione di terreni marginali o abbandonati.



L'installazione di circa **700 MWp** di impianti fotovoltaici da parte di ESPE rappresenta un contributo concreto e misurabile alla decarbonizzazione del sistema energetico nazionale. Sulla base dei parametri medi di produzione e del fattore di emissione del mix elettrico italiano, si stima che ogni MW di fotovoltaico consenta di evitare circa 690 tonnellate di CO₂ all'anno. Applicando questo valore alla potenza complessiva realizzata, il risparmio annuo di emissioni raggiunge **oltre 480.000 tonnellate di CO₂**.

Proiettando il beneficio sull'intera vita utile degli impianti (25 anni), il totale delle **emissioni evitate supera i 12 milioni di tonnellate di CO₂**.

Tale risultato testimonia con dati tangibili l'impegno di ESPE nel generare valore ambientale per il territorio e le comunità servite.



L'impegno per la decarbonizzazione è concreto e si traduce in investimenti costanti in innovazione, formazione e sviluppo di nuove tecnologie.

Nel 2025, ESPE ha investito nella realizzazione di un nuovo stabilimento a basso impatto ambientale, dotato di un impianto fotovoltaico da oltre 400 kWp che consentirà un risparmio stimato di 130 tonnellate di CO₂ all'anno.

Il Nostro contributo alla ricerca

La collaborazione di ESPE con Università e Poli di ricerca, tra cui il Politecnico di Milano, come membro del *Gruppo Energy & Strategy* rafforza ulteriormente la capacità di anticipare le evoluzioni normative e tecnologiche e di promuovere una cultura della sostenibilità.

ESPE contribuisce con dati, casi studio e best practice, favorendo la ricerca applicata e la diffusione di modelli innovativi di business. Tale partecipazione permette di accedere a studi di scenario, *benchmark* di settore e tavoli di lavoro con i principali stakeholder della filiera energetica.

Il confronto con il mondo accademico e industriale rafforza la capacità di ESPE di anticipare trend e normative, migliorando la competitività e la sostenibilità delle proprie soluzioni.

E il Consumo e/o Riciclo d'Acqua?

Non solo energia elettrica, anche l'attenzione al consumo idrico assume un ruolo nella gestione ambientale ESPE.

Nel 2024, il consumo idrico aziendale è stato di 334 metri cubi complessivi (pari a circa 3,6 metri cubi per dipendente), in lieve aumento rispetto all'anno precedente, dato spiegabile con la crescita delle attività e del personale.

Gli scarichi prodotti sono assimilabili a quelli domestici e non generano impatti significativi su acque superficiali o sotterranee. Le acque reflue vengono gestite con attenzione e monitorate secondo le procedure aziendali, in conformità alle normative vigenti.

Tutto il sistema di gestione idrica si basa su monitoraggio costante e trasparenza: i dati sui consumi e sugli scarichi vengono raccolti regolarmente, garantendo così il rispetto delle normative e la massima responsabilità ambientale.

3.4 Progetti di innovazione digitale e sostenibilità

Nel corso del 2025, ESPE ha avviato azioni strategiche volte a migliorare l'efficienza operativa e ridurre l'impatto ambientale dei processi aziendali. Le principali iniziative realizzate includono:

- Implementazione di due Magazzini Verticali Automatici:
Questa soluzione ha permesso di ottimizzare gli spazi di stoccaggio e ridurre i consumi energetici legati alla movimentazione dei materiali, migliorando la logistica interna. L'operazione ha permesso di risparmiare fino al 90% dello spazio a terra, nonché di aumentare la sicurezza per operatori e materiali durante le attività.
- Introduzione del nuovo gestionale Microsoft Business Central (BC)
Il passaggio a un sistema ERP evoluto ha consentito una digitalizzazione ancora maggiore dei flussi documentali ed una migliore tracciabilità dei processi.



4. Social

Report di Sostenibilità 2024-2025





4.2 Statistiche del personale

Le persone che compongono il team di ESPE rappresentano un valore distintivo e costituiscono il vero motore della crescita dell'Azienda. Nel 2024, si è registrato un significativo potenziamento dell'organico: 26 nuove assunzioni hanno portato il numero complessivo dei dipendenti a circa 100, a conferma dell'impegno costante di ESPE nell'investire sul capitale umano, rivelandosi un investimento strategico che permette di affrontare con competenza e visione le sfide poste dalla transizione energetica e dall'innovazione sostenibile.

Le pratiche di selezione vengono svolte in pieno rispetto delle pari opportunità, senza alcuna discriminazione, evitando favoritismi, ogni forma di agevolazione e di clientelismo. La scelta si basa esclusivamente su professionalità e competenza.

ESPE collabora attivamente con consulenti specializzati, agenzie per il lavoro, centri per l'impiego e altri enti qualificati, garantendo così il rispetto degli *standard* di qualità, sicurezza e legalità in ogni fase del processo. ESPE adotta il contratto collettivo nazionale Metalmeccanica Confindustria e oltre il 90% del personale ha un contratto a tempo indeterminato.

4.1 S - Social



Il contributo di ogni persona rappresenta, da sempre, il fulcro della crescita continua che caratterizza l'Azienda sin dalla sua fondazione. ESPE attribuisce il massimo valore al rispetto di pratiche e condizioni di lavoro adeguate, sia all'interno del suo stabilimento sia lungo l'intera catena di relazioni con gli stakeholder.

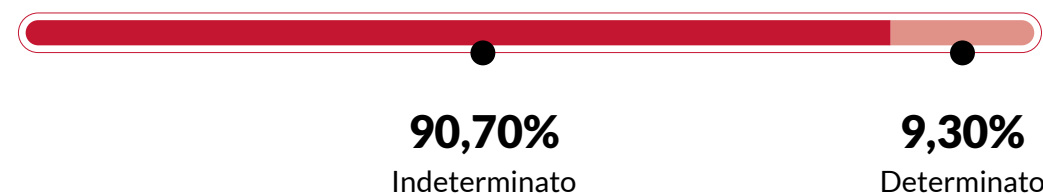


Adottare pratiche di lavoro responsabili non significa solo migliorare le performance aziendali, ma anche promuovere una cultura etica diffusa, fondata sul rispetto dei diritti umani e sulla condanna di qualsiasi forma di abuso o discriminazione nei confronti delle persone.



In questa direzione, ESPE si è dotata di un Codice Etico, a evidenza di come già da tempo si siano adottate pratiche di rispetto e gratificazione per i collaboratori, mettendoli nelle condizioni di sentirsi tutelati e di cooperare all'interno dell'ecosistema aziendale. A supporto del proprio impegno ESPE ha deciso di allinearsi agli obiettivi dell'Agenda 2030, in particolare agli SDG 4, 8, e 9.

Tipologia contrattuale



Dati di turnover

Nel 2024 ESPE ha registrato un'importante crescita dell'organico, una tendenza continuata anche nel 2025. L'analisi del turnover fatta, mostra un picco nel periodo estivo legato in particolare all'ingresso di giovani talenti coinvolti in percorsi formativi stagionali provenienti dalle scuole del territorio. Questo fenomeno incide sui dati, ma rappresenta anche un indicatore positivo: infatti, circa il 50% degli studenti che intraprendono un'esperienza formativa in azienda prosegue poi con un rapporto di lavoro stabile, a testimonianza di un interesse reciproco e di un contesto professionale serio e accogliente. ESPE mantiene rapporti consolidati con scuole e Università, promuovendo iniziative volte a sensibilizzare i giovani sulle tematiche del lavoro, della formazione e della sostenibilità. Ogni anno l'azienda accoglie stagisti provenienti sia dagli istituti scolastici sia dal mondo accademico, offrendo loro opportunità concrete di tirocinio, progetti di tesi e, soprattutto, percorsi di inserimento lavorativo orientati alla crescita professionale e a future collaborazioni.

Anzianità di servizio

L'anzianità di servizio rappresenta un indicatore chiave della solidità del capitale umano di ESPE e della capacità dell'azienda di costruire relazioni professionali durature e fondate sulla fiducia reciproca. Il dato lo conferma: quasi il 20% del personale vanta un'anzianità aziendale superiore ai 10 anni.

Questa permanenza prolungata non è solo un numero, ma il riflesso di un ambiente di lavoro che valorizza le persone, sostiene il loro percorso di crescita e promuove un senso di appartenenza autentico.

La continuità nel tempo consente inoltre di preservare e trasmettere un patrimonio di competenze tecnico-specialistiche maturate in decenni di esperienza nel settore energetico, patrimonio che diventa un fattore distintivo per l'azienda e un valore aggiunto per i clienti. In un contesto competitivo come quello delle energie rinnovabili, la stabilità interna rappresenta infatti un vantaggio strategico: permette di mantenere elevati standard qualitativi, garantire continuità nei progetti e rafforzare quella cultura aziendale "artigianale ma evoluta" che caratterizza ESPE sin dalle sue origini.



4.3 Sicurezza e salute nei luoghi di lavoro

Con l'obiettivo di garantire la massima attenzione alla sicurezza sul luogo di lavoro e promuovere la salute e il benessere delle persone, ESPE ha adottato un approccio sistemico e certificato alla prevenzione di incidenti, infortuni e malattie professionali. In quest'ottica, l'azienda ha conseguito la certificazione **UNI EN ISO 45001:2018**, rafforzando il proprio impegno verso ambienti di lavoro allineati con i migliori standard di sicurezza.

4.4 Formazione

A supporto di questo percorso, ESPE investe costantemente nella formazione del personale. Negli ultimi anni, le ore di formazione erogate in materia di salute e sicurezza sul lavoro sono state:

Formazione salute e sicurezza nel triennio 2023-2025



Oltre **325**
ore di formazione
erogate



Più di **380**
partecipanti
complessivi



100%
delle funzioni
aziendali
coinvolte



Monitoraggio
costante delle
scadenze

4.5 La comunità interna

Da sempre aperta al dialogo, ESPE è disponibile ad ascoltare e affrontare qualsiasi problematica, ricercando soluzioni soddisfacenti sempre nel rispetto dell'etica aziendale e della riservatezza. Essere attenti ai bisogni delle persone significa vederle nella loro completezza, al di là della loro funzione professionale. ESPE monitora annualmente la soddisfazione dei collaboratori tramite questionari interni con l'obiettivo di misurare il livello di benessere e comprenderne meglio le esigenze.

In risposta ai bisogni emersi recentemente, ESPE ha scelto di potenziare ulteriormente alcuni servizi, tra cui:

- **servizio mensa gratuito per i collaboratori;**
- **flessibilità oraria;**
- **corsi di formazione, attività di *coaching e team building*.**

Nel corso del 2025 è stata istituita una "scuola" interna in cui i dipendenti condividono le proprie competenze proponendosi come formatori per percorsi didattici su diverse tematiche. Queste iniziative rafforzano lo spirito di squadra e favoriscono la diffusione trasversale di conoscenze che, altrimenti, resterebbero circoscritte a un singolo dipartimento. Infine, è stato avviato un progetto di sviluppo che prevede l'introduzione di un sistema di KPI al fine di monitorare le performance e organizzare colloqui di *feedback*. Questo percorso porterà anche all'implementazione di un sistema premiante oggettivo, basato sul raggiungimento degli obiettivi.

ESPE attribuisce grande importanza al senso di comunità e si impegna attivamente per far sentire ogni collaboratore parte di un *gruppo*. Nel 2024 sono stati introdotti **momenti di incontro aziendale**, pensati per favorire il dialogo e la condivisione tra i reparti. È stata inoltre attivata la **newsletter aziendale**, uno strumento dedicato a una comunicazione trasparente e continua con tutto il team. La newsletter include spazi interattivi, come sondaggi e spunti di riflessione su temi legati alla sostenibilità e all'ambiente, oltre a interviste, aggiornamenti su convegni che hanno visto ESPE protagonista, notizie sulle aziende del gruppo e messaggi di benvenuto per i nuovi dipendenti.

Nella sua storia l'azienda ha pensato e realizzato diverse attività per rafforzare il senso di appartenenza, tra cui eventi ricreativi che sono ormai diventati tradizione: partecipazione in gruppo a fiere di settore, momenti di svago e socializzazione.



Site visit presso i parchi fotovoltaici

Con un importante coordinamento tra uffici interni, fornitori e clienti fidelizzati, è stato possibile realizzare in questi anni, **visite aziendali presso i parchi fotovoltaici progettati e costruiti da ESPE**.

Si tratta di importanti iniziative particolarmente significative perché rappresentano concretamente l'impegno di ESPE rispetto a tutti i temi trattati in precedenza:

- La qualificazione del territorio e la valorizzazione delle comunità locali;
- Il senso di appartenenza e di comunità del team ESPE;
- La formazione continua del personale, che ha potuto vedere da vicino i risultati del proprio lavoro;
- La collaborazione con i clienti, fornitori e partner;
- L'eccellenza delle lavorazioni lungo tutta la filiera, nel rispetto delle normative di *governance*.

4.6 La comunità esterna

ESPE si distingue per il suo impegno nel sostegno e nella valorizzazione delle comunità locali, partecipando attivamente come *sponsor* a eventi e manifestazioni sul territorio. Vengono sostenute anche squadre sportive legate al territorio padovano come per esempio G.S. Guadense e U.S.D. Lampo 1945 e iniziative volte alla cultura come “Libri in Diga” il primo festival della letteratura dedicato interamente ai bambini dai 0 agli 11 anni a Carmignano di Brenta.

Inoltre, ESPE è *sponsor* e partner attivo di Italia Solare, l’associazione di riferimento per la promozione dell’energia fotovoltaica in Italia. Questa collaborazione nasce dalla volontà di sostenere iniziative che favoriscano la transizione energetica.

Attraverso la partecipazione a eventi, tavoli di lavoro e campagne di sensibilizzazione, come il progetto “Diamo valore al Sole della Sardegna”, un progetto dedicato a cittadini, istituzioni e imprese sull’importanza del fotovoltaico per l’isola, ESPE contribuisce a promuovere soluzioni fotovoltaiche integrate e rispettose del territorio, supportando la riduzione della dipendenza dai combustibili fossili.



La celebrazione del 50° anniversario di ESPE è stata molto più di un evento aziendale, ha rappresentato un momento di connessione autentica tra la comunità interna e quella esterna. Dipendenti, partner, clienti, istituzioni e stakeholder si sono ritrovati per condividere non solo i successi di mezzo secolo di attività, ma anche una visione comune di futuro responsabile. L’iniziativa ha creato un dialogo aperto tra chi vive quotidianamente l’azienda e chi collabora dall’esterno, rafforzando il senso di appartenenza e la fiducia reciproca.



5. Governance

Report di Sostenibilità 2024-2025



5.1 G-Governance



La *governance* aziendale rappresenta il sistema attraverso cui viene gestita, controllata e indirizzata l'attività di un'organizzazione. Non si limita a definire chi prende le decisioni e chi detiene il potere all'interno dell'impresa, ma comprende anche un insieme di regole, procedure e pratiche che guidano il comportamento aziendale, garantendo un funzionamento efficiente e responsabile. Gli obiettivi principali della *corporate governance* sono chiari: trasparenza, responsabilità, sicurezza e correttezza.

Trasparenza significa comunicare in modo chiaro, accessibile e tempestivo tutte le informazioni rilevanti, in particolare verso gli azionisti, i creditori e gli stakeholder interessati. Un'azienda con una buona *governance* non può permettersi opacità: ogni decisione rilevante deve essere tracciabile e comprensibile, a partire da un'approfondita analisi dell'organizzazione, capace di analizzare in modo sistematico gli impatti aziendali, valutare in anticipo i potenziali rischi e comunicare con trasparenza i risultati delle azioni intraprese.

Responsabilità vuol dire che la gestione dell'impresa deve sempre rispondere agli interessi legittimi degli azionisti e degli altri portatori di interesse, assumendosi pienamente le conseguenze delle proprie scelte strategiche e operative.

Sicurezza riguarda la tutela delle informazioni sensibili, siano esse relative a dati personali, progetti, strategie o attività commerciali. Una *governance* solida prevede misure rigorose per prevenire la fuga di dati e salvaguardare la riservatezza, consapevole che una violazione può compromettere seriamente la fiducia degli investitori e danneggiare la reputazione aziendale.

Infine, **correttezza** significa agire con integrità e rispetto, promuovendo pari opportunità e contrastando ogni forma di discriminazione. Una buona *governance* si traduce anche in un ambiente equo, dove le decisioni si basano su criteri oggettivi, nel rispetto dei diritti e della dignità di ciascuno.

Oltre agli obiettivi di sviluppo sostenibile a cui ESPE aspira, la *governance* aziendale della Società è tesa verso l'incentivazione della crescita economica duratura, inclusiva e sostenibile, un'occupazione piena e produttiva e un lavoro dignitoso per tutti, oltre a sviluppare infrastrutture resilienti, secondo gli obiettivi n. 8 e 9 dell'Agenda 2030 delle Nazioni Unite. A tale proposito si segnala che fra le infrastrutture resilienti rientrano gli impianti alimentati da energie rinnovabili come quelli realizzati dalla Società e caratterizzati da sostenibilità ambientale e durabilità economica.



5.2 Struttura del sistema di Governance

Oltre all'assemblea dei soci, la struttura del sistema di *governance* di ESPE è articolata secondo il modello tradizionale, composta dai seguenti organi:

- **il Consiglio di Amministrazione o CdA;**
- **il Collegio Sindacale.**

Il primo gestisce la Società in maniera conforme all'oggetto sociale, mentre il secondo svolge attività di controllo. Quale società quotata sul mercato *Euronext Growth Milan* di Borsa Italiana, ESPE è inoltre soggetta al controllo contabile esterno da parte di una **Società di Revisione**.

Consiglio di Amministrazione

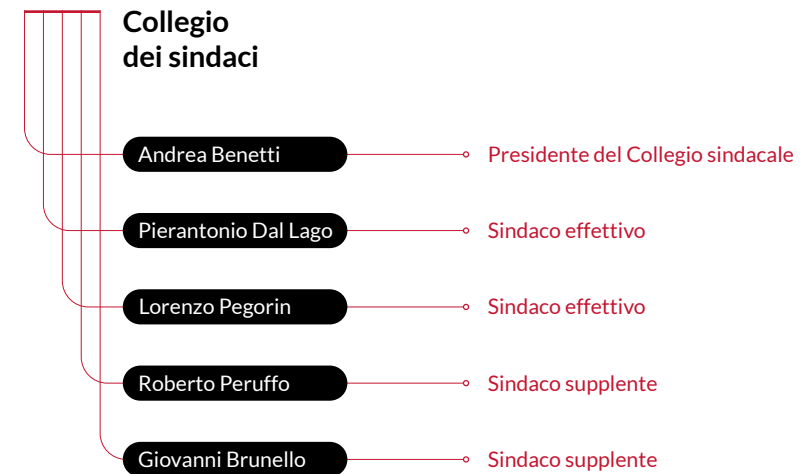
Il Consiglio di Amministrazione di ESPE è investito dei più ampi poteri per la gestione ordinaria e straordinaria della Società. L'attuale Consiglio di Amministrazione è composto da un Presidente e Amministratore Delegato e sei consiglieri che si riuniscono periodicamente per discutere questioni relative alla gestione della Società. Dei sette componenti del Consiglio di Amministrazione uno è un consigliere indipendente nominato ai sensi dell'articolo 6 bis del Regolamento Emittenti *Euronext Growth Milan* dell'articolo 147 ter, comma 3 del D.Lgs. 58/1998.

Il Consiglio di Amministrazione ha il principale compito di redigere il piano strategico, industriale e finanziario a breve, medio e lungo termine, controllando costantemente l'andamento aziendale secondo i piani prestabiliti. Il Consiglio di Amministrazione definisce inoltre tutti gli aspetti organizzativi, amministrativi e contabili della Società. Il Presidente rappresenta inoltre ESPE di fronte agli organi statali, agli stakeholder e, più in generale, ai terzi.



Collegio Sindacale

Il Collegio Sindacale è l'organo di controllo della Società ed è nominato dall'Assemblea dei soci. Rappresenta il garante della legalità delle decisioni assunte dal Consiglio di Amministrazione. Vigila, inoltre, sul corretto operato da parte dello stesso, sull'osservanza dello Statuto e sul rispetto dei codici di comportamento adottati dalla Società.

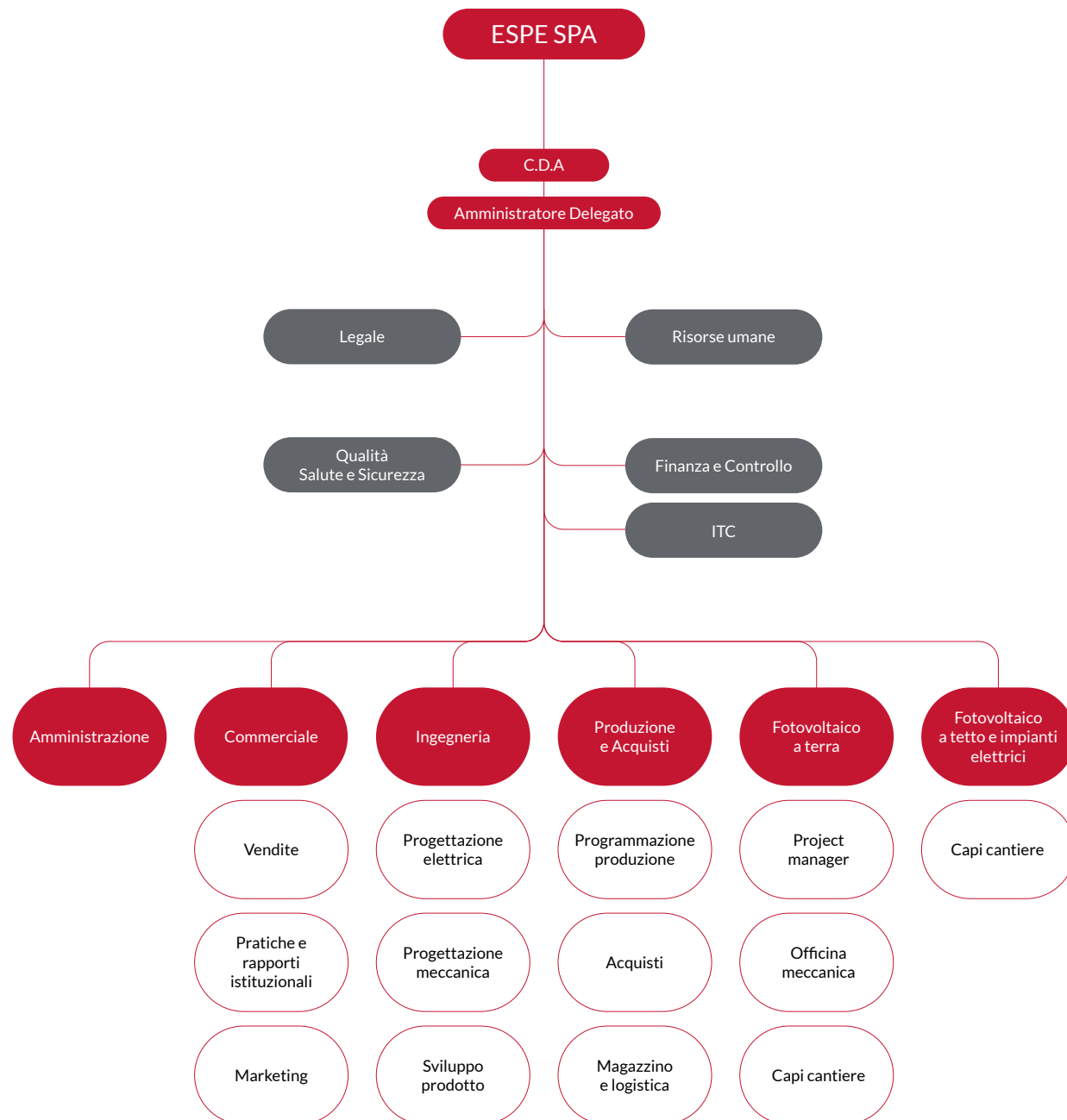


Società di Revisione

L'incarico di revisione legale dei conti è stato conferito a RSM Società di Revisione e Organizzazione Contabile S.p.A., con sede legale a Milano in Via S. Prospero 1.

5.3 Struttura organizzativa di ESPE

L'organizzazione di ESPE è graficamente rappresentata nello schema di funzione che segue:



5.4 Una strategia aziendale integrata

Negli ultimi anni, ESPE ha scelto di adottare una Politica Aziendale Integrata per la qualità, la sicurezza sul lavoro, l'ambiente e la responsabilità sociale, con l'obiettivo di rafforzare il proprio impegno verso il miglioramento continuo delle proprie attività, in un'ottica di responsabilità e sostenibilità. Questa politica rappresenta un elemento centrale della visione aziendale e guida ogni decisione operativa e gestionale. Per il raggiungimento dei propri obiettivi, l'Azienda si impegna a garantire il rispetto delle normative vigenti e delle regole interne, in linea con i sistemi di gestione volontari adottati, quali le certificazioni:



Conferma l'impegno di un'organizzazione nel migliorare la **qualità**, rendere più efficienti le operazioni e aumentare la soddisfazione del cliente.



Definisce i requisiti per un sistema di **gestione della salute e sicurezza sul lavoro**, finalizzata alla prevenzione degli infortuni e al benessere dei lavoratori.



Sistema di gestione ambientale che aiuta le organizzazioni a ridurre l'impatto ambientale e a migliorare le proprie performance ecologiche.

Allo stesso tempo, ESPE promuove strumenti di ascolto attivo e una gestione responsabile delle segnalazioni da parte degli stakeholder, considerandoli un'occasione di miglioramento e di impegno continuo nello svolgimento delle proprie attività.



5.5 Compliance e Investor Relations

Quale società quotata sul mercato EGM, ESPE persegue gli obiettivi di Trasparenza, Responsabilità, Sicurezza e Correttezza anche con particolare riferimento alla comunicazione nei confronti dei propri soci, nonché degli investitori e del mercato in generale. A tal fine, in conformità a quanto previsto dal Regolamento EGM, dal Regolamento 596/2014/UE e dal TUF, ha adottato le seguenti procedure:

1. la Procedura per la Gestione, il Trattamento e la Comunicazione delle Informazioni Rilevanti e delle Informazioni Privilegiate;
2. la Procedura di *Internal Dealing*;
3. la Procedura Relativa alla Disciplina delle Operazioni con Parti Correlate;
4. la Procedura per la Gestione del *Registro Insider*.

Tutte le procedure sono pubblicate sul sito della Società.

La comunicazione agli investitori e al mercato, in conformità a quanto previsto dalle suddette procedure, è affidata all'*Investor Relator*, tramite la pubblicazione di appositi comunicati stampa.

5.6 Il modello di organizzazione, gestione e controllo ai sensi del D.Lgs. 231/2001

In data 24 febbraio 2025 il Consiglio di Amministrazione ha deliberato l'adozione del modello di organizzazione, gestione e controllo ai sensi del D. Lgs. 231/2001 o MOG 231, comprensivo di Codice Etico allo scopo di creare un sistema di regole atte a prevenire comportamenti illeciti. Contestualmente all'adozione del MOG 231, il Consiglio di Amministrazione ha provveduto all'istituzione dell'Organismo di Vigilanza.

5.6.1 II MOG 231

ESPE ha predisposto il MOG 231 nella consapevolezza dei molteplici rischi di commissione di atti illeciti insiti nel settore delle energie rinnovabili in cui si trova a operare. Questo modello ha la funzione di mitigare, se non eliminare, tali rischi, rafforzando il sistema di controllo interno, sempre nel rispetto della cultura e dell'etica aziendale, nonché indirizzando l'azione di amministratori, dipendenti, collaboratori e consulenti, oltre che delle controparti contrattuali. La parte generale del MOG 231 è disponibile nel sito della Società.

5.6.2 Il Codice Etico

Il Codice Etico è una delle componenti essenziali del MOG 231 ed è anch'esso disponibile nel sito della Società.

Attraverso l'adozione del Codice Etico, ESPE si propone di perseguire le seguenti principali finalità:

1. fissare i valori dell'etica e garantire il rispetto della legalità;
2. determinare nei destinatari del Modello 231 la consapevolezza di poter incorrere, in caso di violazione delle disposizioni ivi riportate, nella commissione di illeciti passibili di sanzioni amministrative irrogabili anche a ESPE, oltre alle sanzioni penali di natura personale;
3. ribadire che tali forme di comportamento illecito sono fortemente condannate, in quanto le stesse (anche nel caso in cui ESPE fosse apparentemente in condizione di trarne vantaggio) sono comunque contrarie, oltre che alle disposizioni di legge, anche ai principi etici ai quali ESPE intende attenersi.;
4. consentire a ESPE, grazie ad un'azione di monitoraggio sulle aree di attività a rischio, di intervenire tempestivamente per prevenire o contrastare la commissione dei reati stessi.

5.6.3 Organismo di Vigilanza

L'OdV verifica la costante osservanza e applicazione del MOG 231. Inoltre, ne cura l'aggiornamento in funzione dei mutamenti organizzativi che possono interessare ESPE o in funzione di eventuali modifiche della normativa vigente, in ottica di perseguire il **miglioramento continuo** della cultura e della prassi aziendale.



5.7 Canale di Whistleblowing

Con delibera del 17 dicembre 2023 il Consiglio di Amministrazione di ESPE, in applicazione di quanto previsto dal D.Lgs. 24/2023 ha messo a disposizione dei propri dipendenti, collaboratori, consulenti, tirocinanti, nonché dei propri fornitori e clienti, un canale di *Whistleblowing* per **segnalare** a un **organismo terzo indipendente** eventuali illeciti penali, civili amministrativi, contabili o di violazione delle procedure interne, garantendo l'assoluta riservatezza del segnalatore.

Detto canale, raggiungibile dal sito internet di ESPE, oltre a prevenire e intercettare la commissione d'illeciti, offre agli stakeholder della Società, la possibilità di segnalare lacune organizzative in ottica di un **continuo miglioramento** dell'organizzazione societaria.

5.8 Rapporti con le controparti contrattuali

La Società esplica la propria etica e la propria cultura aziendale anche nei rapporti con le controparti contrattuali, assicurandosi di instaurare rapporti commerciali con soggetti rispettosi della legge, e dei diritti dei propri dipendenti e collaboratori.

È parte integrante della cultura aziendale anche la promozione della libertà d'impresa e della libera concorrenza. A tal fine ESPE si impegna a contrastare qualunque forma di corruzione, attuando la propria azione commerciale secondo i principi di etica e integrità.

6 Il team ESG di ESPE

Project Manager

Mattia Bonivento

Coordinatrice Gruppo di Lavoro – referente interno

Ester Pizzolato

"Delegato" del Consiglio di Amministrazione/Governance

Fabio Meneghetti

"Delegati" dell'Ufficio Amministrazione, Finanza e Controllo

Francesca Gusi **Alberto Stocco**

"Delegato" dell'Ufficio Qualità, Sicurezza, Ambiente

Mattia Bonivento

"Delegato" dell'Ufficio Risorse Umane

Gabriella Pacca

"Delegato" dell'Ufficio Marketing e Comunicazione

Katja Coramini

"Delegati" dell'Ufficio Legale

Francesca Silvestre **Andrea Bavaresco**



VSME content index

VSME	Informativa	Paragrafo	Note
B1	Base per la preparazione	1.2 I numeri del Gruppo	
B1	Base per la preparazione	2.4 Il nostro score di sostenibilità	
B2	Pratiche, politiche e iniziative future per la transizione verso un'economia più sostenibile	3.3 ESPE e l'ambiente	
B2	Pratiche, politiche e iniziative future per la transizione verso un'economia più sostenibile	3.4 Progetti innovazione digitale e sostenibilità	
B2	Pratiche, politiche e iniziative future per la transizione verso un'economia più sostenibile	4.5 La comunità interna	
B3	Energia ed emissioni di gas serra	3.2 Consumi & emissioni	
B6	Acqua	3.3 ESPE e l'ambiente	
B7	Uso delle risorse, economia circolare e gestione dei rifiuti	3.3 ESPE e l'ambiente	
B8	Forza lavoro - caratteristiche generali	4.2 Statistiche del personale	
B10	Forza lavoro - Retribuzione, contrattazione collettiva e formazione	4.2 Statistiche del personale	
B9	Forza lavoro - salute e sicurezza	4.3 Sicurezza e salute sui luoghi di lavoro	
B10	Forza lavoro - Retribuzione, contrattazione collettiva e formazione	4.4 Formazione	

MODULO BASE

VSME	Informativa	Paragrafo	Note
C1	Strategia: modello di business e sostenibilità - Iniziative correlate	1.1 Il mercato di riferimento	
C1	Strategia: modello di business e sostenibilità - Iniziative correlate	1.5 La struttura del gruppo	
C1	Strategia: modello di business e sostenibilità - Iniziative correlate	5.8 Rapporti con le controparti contrattuali	
C2	Pratiche, politiche e iniziative per la transizione verso economia sostenibile	3.3 ESPE e l'ambiente	
C2	Pratiche, politiche e iniziative per la transizione verso economia sostenibile	3.4 Progetti innovazione digitale e sostenibilità	
C2	Pratiche, politiche e iniziative per la transizione verso economia sostenibile	4.5 La comunità interna	
C6	Politiche e processi in materia di Diritti umani	5.6.1 Il MOG 231	
C6	Politiche e processi in materia di Diritti umani	5.6.2 Il codice etico	
C6	Politiche e processi in materia di Diritti umani	5.7 Canale di Whistleblowing	

MODULO COMPLETO

Questo progetto è stato realizzato con la collaborazione di:





Accedi alla
pagina online e
scarica
la versione
digitale

ESPE S.p.A.

Via dell'Artigianato, 6
35010 Grantorto (PD) Italy
Tel. +39 049 945 50 33

espe.it

